



ORGANISATION INTERGOUVERNEMENTALE POUR LES TRANSPORTS INTERNATIONAUX FERROVIAIRES  
ZWISCHENSTAATLICHE ORGANISATION FÜR DEN INTERNATIONALEN EISENBAHNVERKEHR  
INTERGOVERNMENTAL ORGANISATION FOR INTERNATIONAL CARRIAGE BY RAIL

---

**Commission d'experts techniques  
Fachausschuss für technische Fragen  
Committee of Technical Experts**

**CTE8/5.3  
Entwurfssfassung 1  
05.03.2015**

Original: EN

**ETV WAG 2015**

---

Änderungen an den Anhängen G und J bis M

## 1. EINLEITUNG

Die Anhänge der ETV WAG 2015 beinhalten Verweise auf die technischen Dokumente, die auf der Website der ERA veröffentlicht sind. Der CTE hat festgestellt, dass die ERA diese Dokumente regelmäßig aktualisiert. Zur Wahrung der vollständigen Äquivalenz sollte folglich auch die ETV WAG 2015 entsprechend angepasst werden.

## 2. ÄNDERUNGEN

### 2.1 Anhang G

Am 20. Januar 2015, hat die ERA auf ihrer Website unter dem Titel „List of fully UIC approved composite brake blocks (CBB) for international transport“ ein aktualisiertes Dokument veröffentlicht ([ERA/TD/2009-02/INT version 14.0](#)). Die Änderung im Dokument der ERA entspricht den jüngsten Entwicklungen und Fortschritten bei der Herstellung von Verbundstoffsohlen. Im Vergleich zu Version 12.0 vom 14. August 2013 wurden drei neue Positionen zu Tabelle 2.1 hinzugefügt.

#### Änderung in Anhang G:

Der Text: „Dieser Anhang beinhaltet die „Liste der im grenzüberschreitenden Verkehr zugelassenen Verbundstoffsohlen“, Fundstelle: ERA/TD/2009-02/INT Fassung 12.0, 14. August 2012.“

ist zu ersetzen durch:

„Dieser Anhang beinhaltet die „Liste der im grenzüberschreitenden Verkehr zugelassenen Verbundstoffsohlen“, Fundstelle: ERA/TD/2009-02/INT, Fassung 14.0 vom 20. Januar 2015.“

### 2.2 Anhänge J bis M

Am 2.12.2014 hat die ERA auf ihrer Website ein aktualisiertes technisches Dokument veröffentlicht mit dem Titel: Befestigung des Zugschlussignals, Freiraum für Zughaken, Raum für Manöver des Rangierpersonals, Tritte und Handgriffe ([ERA/TD/2012-04/INT version 1.3](#)). Die Änderungen im Dokument der ERA bestehen in Korrekturen von redaktionellen Fehlern, hauptsächlich in Abbildung 7: Position der Kupplergriffe. Die Abmessung =>210 mm war falsch und wurde verbessert in =<210 mm.

#### Änderungen an den Anhängen J bis M

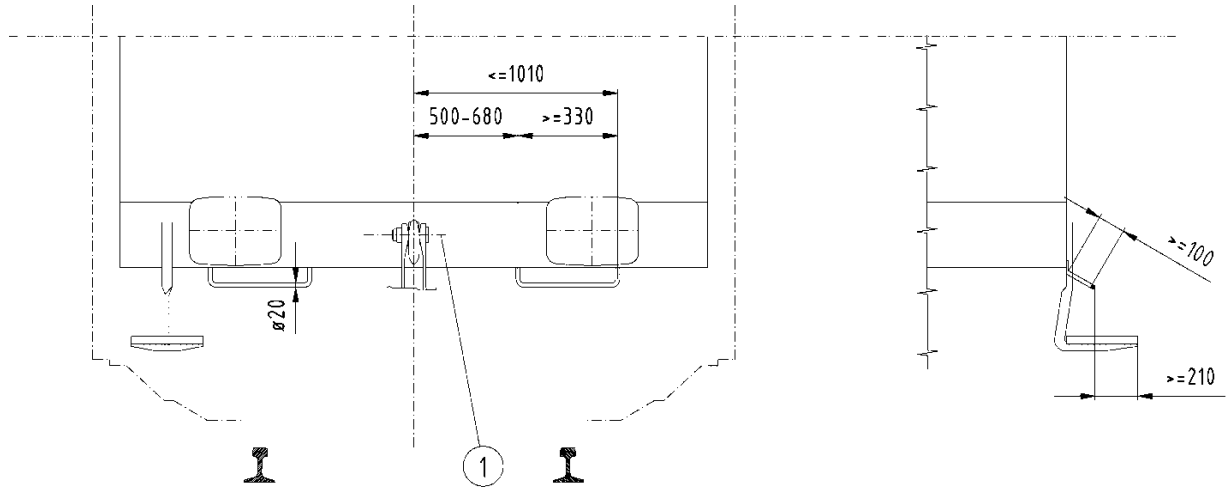
Der Text: „*Dieser Anhang ist eine Transkription von Teil 1 des ERA-Dokuments ERA/TD/2012-04/INT Fassung 1.2 vom 18.01.2013, veröffentlicht auf der Website der ERA und in der TSI WAG in Bezug genommen. Es erscheint in voller Breite, so dass die Zeichnungen lesbar bleiben.*“

ist zu ersetzen durch:

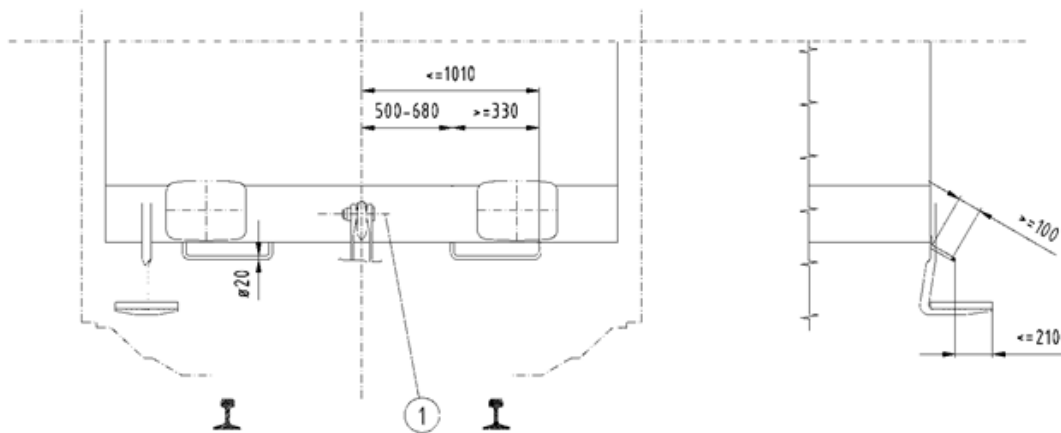
„*Dieser Anhang ist eine Transkription von Teil 1 des ERA-Dokuments ERA/TD/2012-04/INT Fassung 1.3 vom 2. Dezember 2014, veröffentlicht auf der Website der ERA und in der TSI WAG in Bezug genommen. Es erscheint in voller Breite, so dass die Zeichnungen lesbar bleiben.*“

### Änderung der Abbildung 7 in Anhang M:

Abbildung 7:



sollte ersetzt werden durch die neue Abbildung 7:



### 3. BESCHLUSSVORSCHLAG

Der Fachausschuss für technische Fragen fasst folgende Beschlüsse:

1. Der CTE 8 nimmt die in unter Punkt 2 dieses Dokumentes aufgeführten Änderung der Anhänge G und J bis M an.
2. Das Sekretariat der OTIF wird die Beschlüsse des CTE und betreffenden Änderungen entsprechend dem in Artikel 25 §§ 3 und 4 COTIF beschriebenen Verfahren mitteilen.
3. Das Sekretariat der OTIF wird die Änderungen der ETV WAG 2015 auf der Website der OTIF an der gleichen Stelle wie die ETV WAG 2015 selbst veröffentlichen.